



Norræn samantekt um málefni flóttamanna

9. september 2015

1509005SA AGB

Málalykill: 237

Danmörk

Lög um „integration“¹ leggja þá skyldu á sveitarfélög, að taka þátt í móttöku á flóttamönnum og hælisleitendum sem fá dvalarleyfi í Danmörku. Danska útlendingastofnunin metur árlega við hversu mörgum flóttamönnum megi búast. Lögin gera ráð fyrir að sveitarfélögin á hverju svæði komi sér saman um hvernig flóttamennirnir deilast niður á sveitarfélög. Ef þau ná ekki samkomulagi þá getur Útlendingastofnunin úthlutað sveitarfélögum ákveðnum kvóta. Vegna mikillar fjölgunar flóttamanna 2015 þar sem áætlaður fjöldi fór úr 4000 flóttamönnum í 12000 flóttamenn, var tekin upp meiri miðstýring þannig að ríkið gerði í upphafi árs samning við danska sveitarfélagasambandið, KL, um við hversu mörgum flóttamönnum sveitarfélögin taki á árinu 2015 og KL fékk milligönguhlutverk um við hversu mörgum flóttamönnum einstök sveitarfélögin taki.

Sveitarfélögin bera ábyrgð á þjónustu við þá innflytjendur sem þar búa, en útlendingarráðuneytið² hefur yfirumsjón og eftirlit með aðlögunarmálum. Innflytjendamála snerta öll ráðuneyti og sérstök nefnd níu ráðherra á að tryggja samræmingu og samfellu í innflytjendastefnunni.

Ábyrgð sveitarfélaganna er mikil og skv. dönsku aðlögunarlögunum þurfa flóttamenn og þeir sem koma vegna fjölskyldusameiningar að fara eftir aðlögunaráætlun fyrstu þrjú árin. Gerð er áætlun fyrir hvern einstakling og samkomulag um þátttöku í henni. Í henni eru skilgreind markmið og hvert er hlutverk hvers og eins sem að henni standa. Meginþættir einstaklingsáætlunarinnar felast í:

- Tungumálanámi í allt að fimm árum.
- Vinnumarkaðsþjálfun, menntun eða starfsþjálfun og er hún skilyrði hjá þeim sem njóta fjárhagsaðstoðar
- Þátttöku í félags- og tómstundastarfi til að skapa tengslanet og auðvelda félagslega aðlögun

Samningurinn og einstaklingsáætlunin fellur úr gildi þegar viðkomandi er kominn með atvinnu þótt þriggja ára tímabilinu sé ekki lokið

Byggt er á því að ríkið greiði heildarkostnað sveitarfélaganna skv. "integrationsloven" fyrstu þrjú árin eftir ákveðnum reglum³. Sveitarfélög fá endurgreiddan kostnað vegna móttökuáætlana og fjárhagsaðstoðar og greitt er

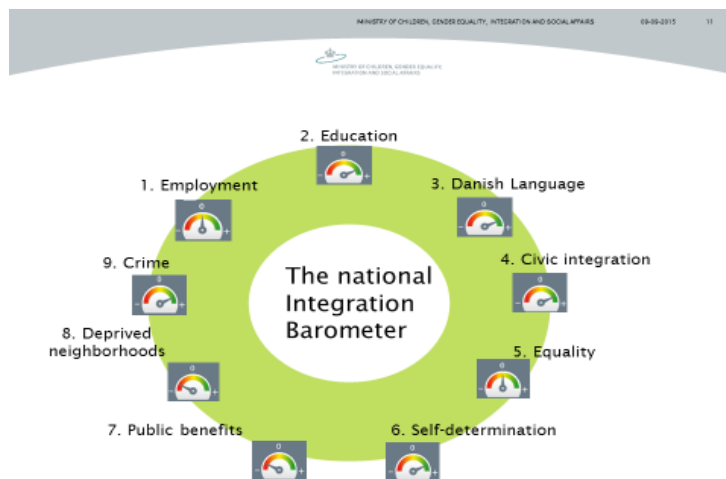
¹ <http://www.socialjura.dk/content-storage/love/love/integrationslov/#c7285>

² Udlændinge-, integrations- og boligministeriet

³ http://www.kl.dk/ImageVaultFiles/id_71587/cf_202/Finansiering_af_integrationsomr-det.PDF

grunnframlag á hvern flóttamann til að standa undir viðbótarkostnaði vegna félagsþjónustu (DKR. 31.250 pr. ár pr. flóttamann) og síðan er sveitarfélögum sem tekst að koma flóttamönnum í vinnu, í skóla eða klára próf í dönsku, umbunað fjárhagslega fyrir góðan árangur. Almenna jöfnunarkerfið bætir líka sveitarfélögum, sem eru með há útgjöld vegna flóttamanna, kostnað þeirra. Sérstök lög um dönskukennslu geta einnig veitt sveitarfélögum rétt til endurgreiðslu á kostnaði vegna dönskukennslu.

□Danir hafa búið til árangursmælitæki til að meta hvort markmið ríkisstjórnarinnar um samþættingu og aðlögun gangi eftir⁴ en danska ríkið telur að það sé vandamál hversu misjafnleg vel sveitarfélög eru að standa sig í að taka á móti flóttamönnum. Sett hefur verið upp vefsíða til að styðja við móttöku flóttamanna⁵ og sl. vor gerðu ríkisstjórnin og KL með sér samstarfssamning um aðgerðir til að styrkja þjónustu sveitarfélaga við innflytjendur, flóttamenn og ættingja þeirra sem fylgja í kjölfarið. Um 20 sveitarfélög munu taka þátt í verkefninu og veitti danska ríkisstjórnin 40 milljónum DKR. til þess. Áhersla verður lögð á að sveitarfélög setji sér skýr markmið um aðlögun, hafi meiri samstarf og veiti markvissa ráðgjöf. Þekkingu og reynslu af verkefninu verður miðlað til annarra sveitarfélaga.



Finland

Sérstök lög, "Integrationslagen"⁶ kveða á um móttökuskyldur sveitarfélaga gagnvart flóttamönnum og innflytjendum almennt. Lögin kveða á um að ríkið geti vísað flóttamönnum til sveitarfélaga á grundvelli samninga um endurgreiðslur á kostnaði. Engu að síður kvarta finnsk sveitarfélög yfir að alltof of mikið sé um að hælisleitendur, sem fengið hafa dvalarleyfi flytji í sveitarfélög, án þess að þau fái

⁴ www.integrationsbarometer.dk

⁵ <http://dengodemodtagelse.dk/>

⁶ <http://www.finlex.fi/sv/laki/alkup/2010/20101386/>

vitneskju um það og geti því ekki búið sig undir að taka á móti fólkinu. Sama eigi við um flutninga vegna fjölskyldusameininga. Í mbl. frá finnska sveitarfélagasambandinu, dags. 21. ágúst sl., kemur fram að þetta skapi vandamál fyrir sveitarfélög og ríkið verði að tryggja betri stýringu á búsetumálum þeirra sem fá dvalarleyfi. Einnig þurfi að tryggja sveitarfélögunum aðkomu á frumstigi að ákvörðunum um flóttamannakvóta. Sveitarfélög sem ætla að taka við kvótaflóttamönnum þurfi að taka þátt í undirbúningi frá upphafi.

Finnsk sveitarfélög kvarta einnig yfir því að faglegur og fjárhagslegur stuðningur ríkisins sé ófullnægjandi og nái til of stutts tíma. Samkvæmt gildandi reglum greiðir finnska ríkið sveitarfélögum EUR 6845 á ári fyrir börn undir 7 ára aldri og EUR 2.300 fyrir þá sem eru eldri. Greitt er í fjögur ár fyrir kvótaflóttamenn og í þrjú ár fyrir aðra. Finnska sveitarfélagasambandið telur að þessi framlög þurfi að hækka í samræmi við hækkun félagsþjónustuútgjalda finnskra sveitarfélaga en framlagið hefur aðeins hækkað um 10% síðan 1993. Hækka þurfi það um 56% til að ná útgjaldahækkuninni. Greitt er sérstaklega fyrir túlka- og barnaverndarkostnað.

Finnsk sveitarfélög hafa metið það svo að þjónusta við innflytjendur fyrstu árin taki almennt 1,5-2 sinnum lengri tíma en þjónusta við aðra íbúa. Finnska sveitarfélagasambandið telur að fjöldi innflytjenda ætti að vera sérstakur liður í jöfnunarkerfinu á milli sveitarfélaga. Það leggur áherslu á að flóttamenn flytji í sveitarfélögin eftir skipulagðri áætlun og sveitarfélög hafi val um hvort þau taki við flóttamönnum.

Noregur

Í Noregi hefur sérstök stjórnarsýslustofnun, IMDi⁷, umsjón með málefnum flóttamanna. Hún ber ábyrgð á að finna búsetusveitarfélag fyrir flóttamenn og fer árlega fram á að sveitarfélög taki við ákveðnum fjölda þeirra. Umleitunin byggist á mati nefndar um móttöku og búsetu á því hversu margir muni fá dvalarleyfi á hverju ári. Samkvæmt samningi á milli ríkisstjórnarinnar og norska sveitarfélagasambandsins, KS, eiga sveitarfélögin að geta tekið á móti 10.000 flóttamönnum 2015. IMDi hefur beðið sveitarfélög um að taka á móti 50.000 flóttamönnum 2016-2019 og ráðherra innflytjendamála hefur farið þess leit að sveitarfélög geri grein fyrir hversu mörgum viðbótarflóttamönnum þau muni geta tekið á móti 2015 og 2016. Sveitarfélögum er skylt að gera móttökuáætlun fyrir flóttamenn sem þau taka við skv. móttökulögum⁸. IMDi er með sex svæðaskrifstofur sem vinna náið með sveitarfélögum að móttökumálum. Ríkið greiðir sveitarfélögunum svokallað "integreringstilskudd" fyrir hvern flóttamann til að mæta búsetukostnaði og kostnaði vegna aðgerða til að flóttamenn geti tekið þátt í atvinnulífinu og séð fyrir sér sjálfur. Framlagið á að svara til

⁷ Integrerings- og mangfoldsdirektoratet

⁸ Introduksjonsloven

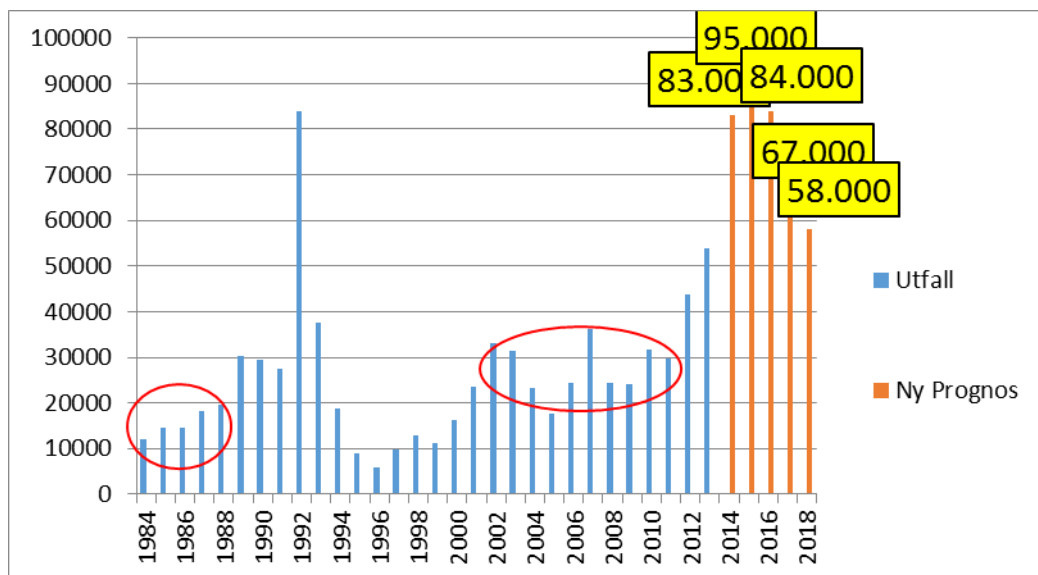
meðalútgjalda sveitarfélaga búsetuárið og fjögur ár þar á eftir. Sérstök nefnd endurreiknar árlega framlagið á grundvelli raunútgjalda sveitarfélaga.

Stortinget har fastsatt følgende satser for integreringstilskudd i 2015:

Integreringstilskudd	Bosettingsår	Sats
Integreringstilskudd	År-1 (2015)	kr. 182 000 (voksen)* kr. 182 000 (barn)* kr. 232 000 (enslig voksen) kr. 182 000 (enslig mindreårig)
	År-2	kr. 210 000
	År-3	kr. 152 000
	År-4	kr. 82 200
	År-5	kr. 70 000
Barnehagetilskudd		kr. 24 400 (engangstilskudd)
Eldretilskudd		kr. 157 500 (engangstilskudd)
Særskilt tilskudd enslig mindreårig		kr. 191 300
Personer med kjente funksjonshemninger		Tilskudd 1: kr. 175 900 (engangstilskudd) Tilskudd 2: Inntil kr.1 080 000 i inntil 5 år

Svíþjóð

Svíþjóð er í hópi þeirra Evrópuríkja sem hafa tekið á móti flestum flóttamönnum undanfarin ár. Þessi tafla sýnir þann fjölda sem hefur leitað eftir hæli í Svíþjóð undanfarin ár og spá um þróun.



Sænsk sveitarfélög tóku á móti tæplega 50.000 flóttamönnum 2014. Flóttamenn hafa val um í hvaða sveitarfélagi þeir setjast að. Samkvæmt sænskum lögum skal

sænska vinnumálastofnunin veita þeim, sem eiga rétt á móttökuáætlun, aðstoð við útvega húsnæði. Það er skortur á íbúðarhúsnæði á vaxtarsvæðum í Svíþjóð og flóttamenn finna sérstaklega fyrir því. Í lok síðasta árs bjuggu 11000 flóttamenn í bráðabirgðahúsnæði á vegum sænska ríkisins. Hafni innflytjandi tilboði Vinnumálastofnunar um húsnæði hefur hann ekki lengur rétt til að búa í slíku húsnæði. 85% innflytjenda útvega sér sjálfir húsnæði en sænska sveitarfélagasambandið, SKL, telur það eitt af stóru úrlausnarefnum í málefnum flóttamanna að þeir búi við óviðunandi húsnæðisaðstæður.

Móttaka innflytjenda byggist á samningum á milli ríkisins og einstakra sveitarfélaga. Ríkið hefur skipað samræmingaraðila til að stuðla að góðum samskiptum við sveitarfélög og leitast við að umbuna sveitarfélögum sem taka við auknum fjölda flóttamanna og ná góðum árangri í móttöku þeirra.

SKL, hefur lagt fram 35 tillögur um aðgerðir til að bæta móttöku hælisleitenda og flóttamanna⁹. SKL telur að það þurfi að stýra því betur hvar flóttamenn setjast að þannig að þeir dreifist betur á milli sveitarfélaga og setjist að í sveitarfélögum sem geti boðið upp á fullnægjandi húsnæði og atvinnumöguleika. Auka þurfi samráð á milli ríkis og sveitarfélaga um húsnæðismál flóttamanna. SKL leggur jafnframt áherslu á að ríkið endurgreiði sveitarfélögum allan kostnað vegna þjónustu við flóttamenn sem ríkið ber ábyrgð á. Fyrirkomulag endurgreiðslu þurfi að vera markvisst og einfalt. Stuðningskerfið við flóttamenn þurfi einnig að vera sveigjanlegt þannig að hægt sé að laga það að einstaklingsbundnum þörfum. Það þurfi líka að vera möguleiki á stuðningi til lengri tíma en tveggja ára eins og er samkvæmt gildandi reglum. Tryggja þurfi stöðugt samráð á milli sveitarfélaga, SKL og ríkisstofnana.

⁹ <http://webbutik.skl.se/sv/artiklar/35-atgardsforslag-for-ett-hallbart-asyl-och-flyktingmottagande.html>